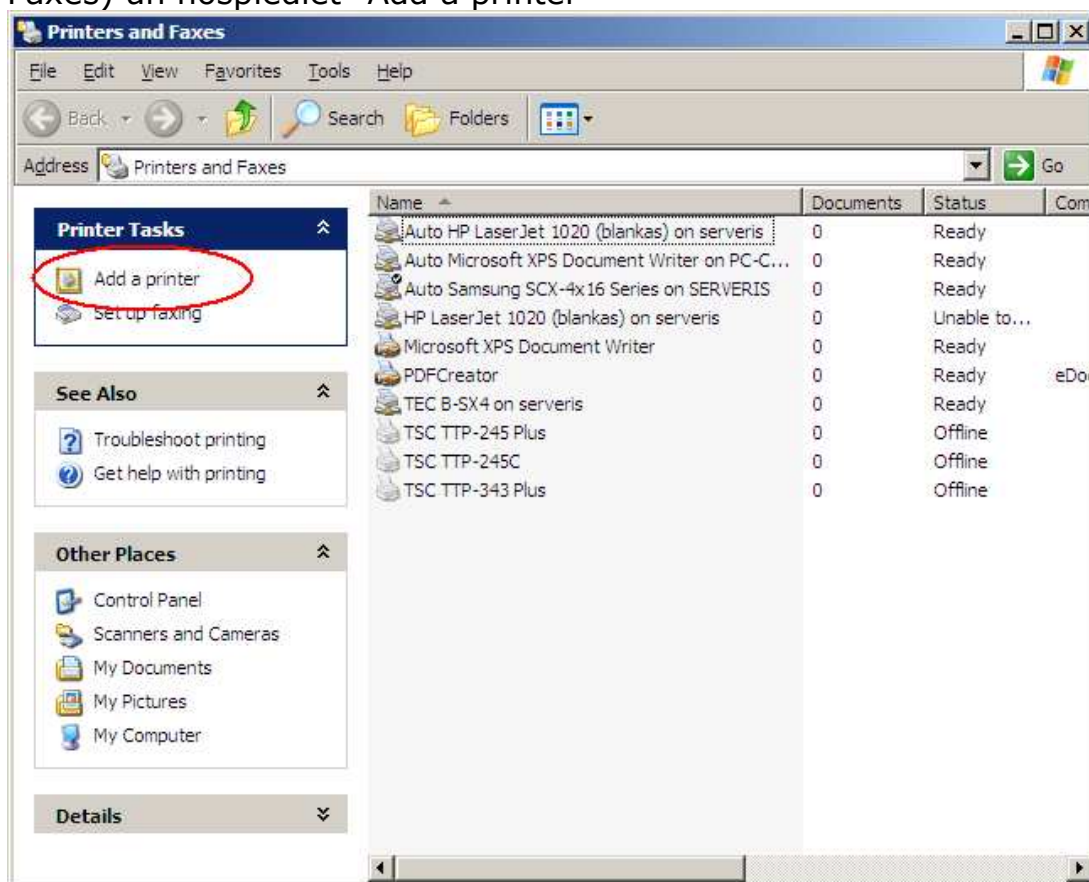


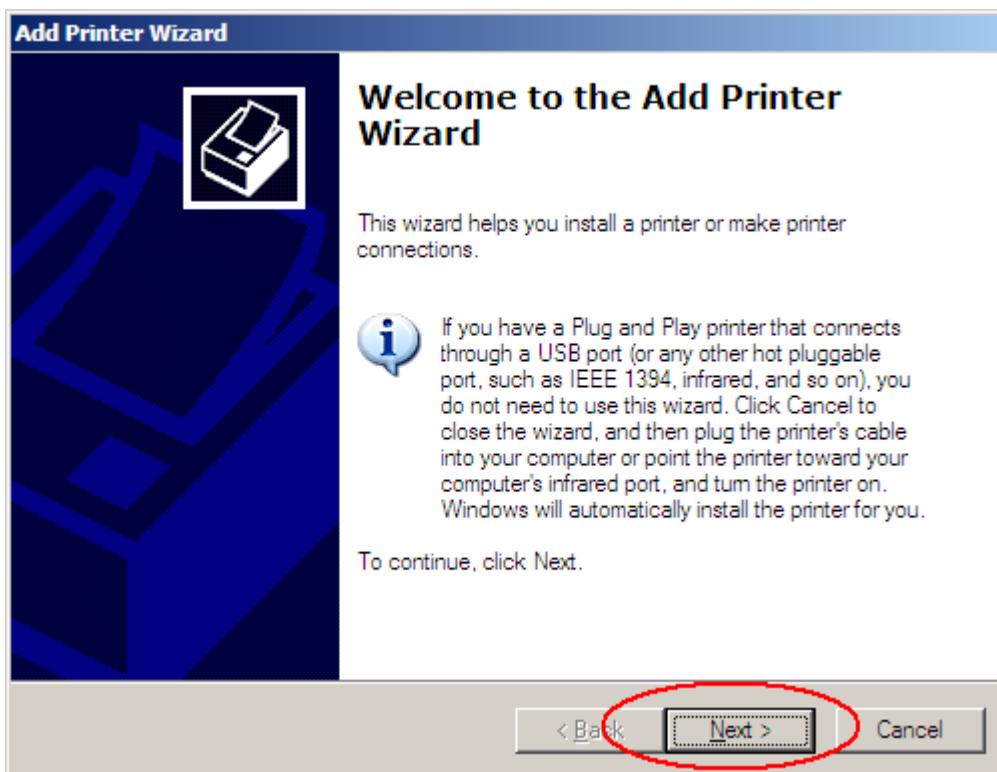
Printeris TOSHIBA B-SX4

Printera instalācija

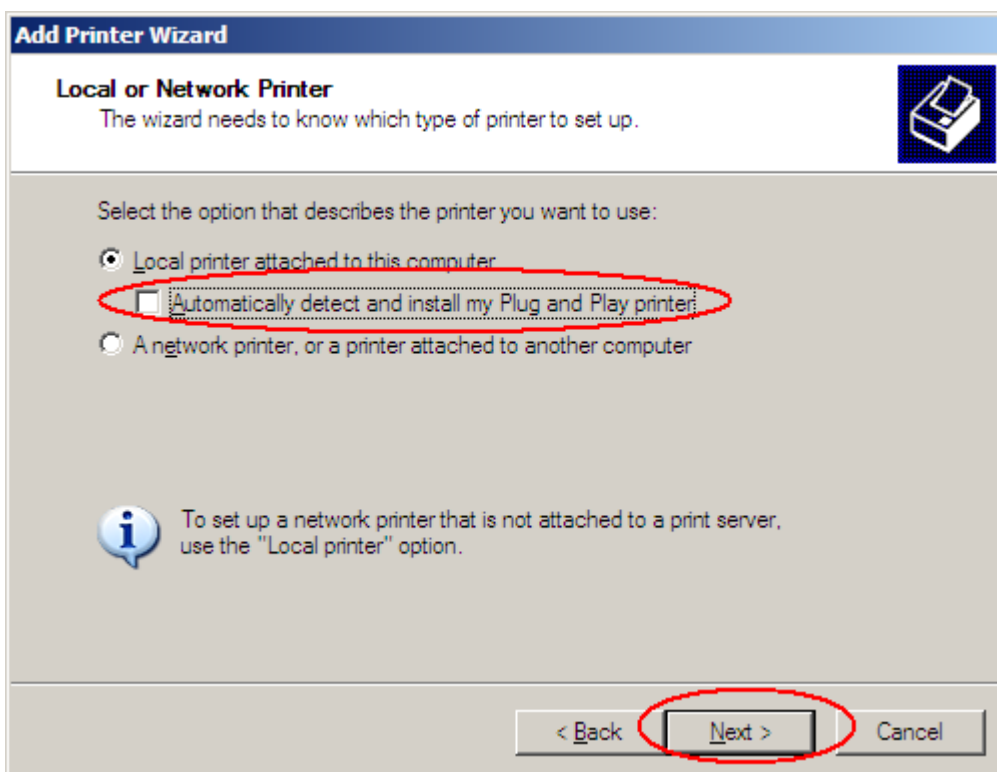
- 1) Pieslēgt printeri datoram.
- 2) Ieslēgt to, nospiežot ieslēgšanas pogu (atrodas printera aizmugurē)
- 3) Ievietot printera instalācijas disku
- 4) Atveriet Windows printeru izvēlni (Control Panel -> Printers and Faxes) un nospiediet "Add a printer"



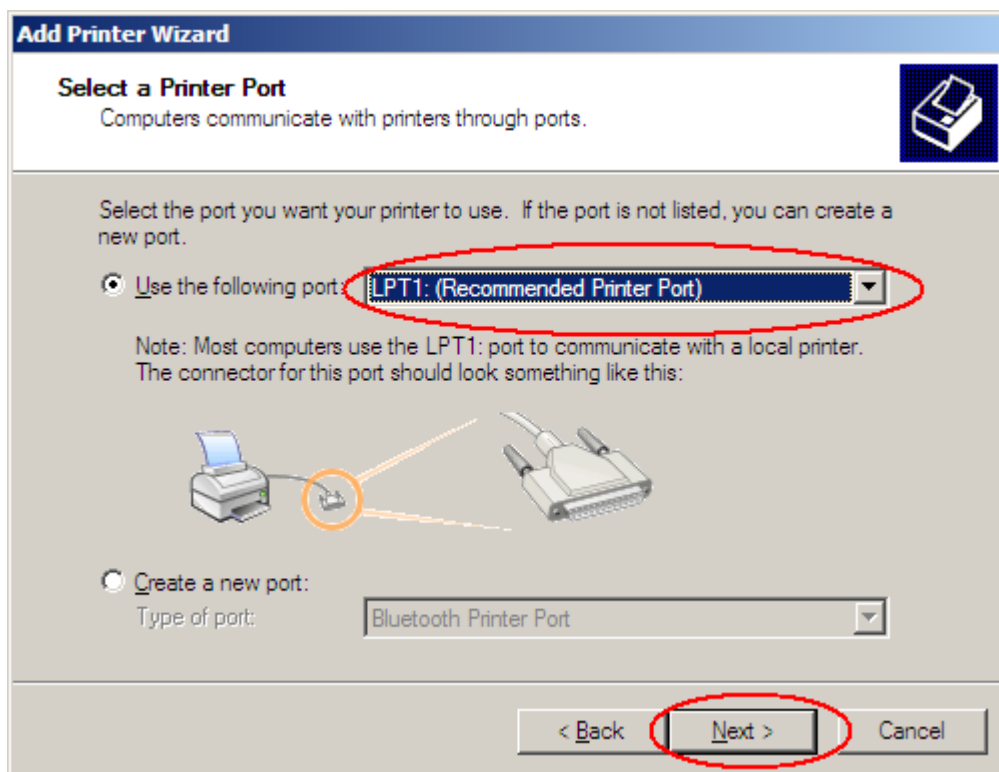
- 5) Parādās sekojoša ekrānforma, kurā jānospiež „Next”:



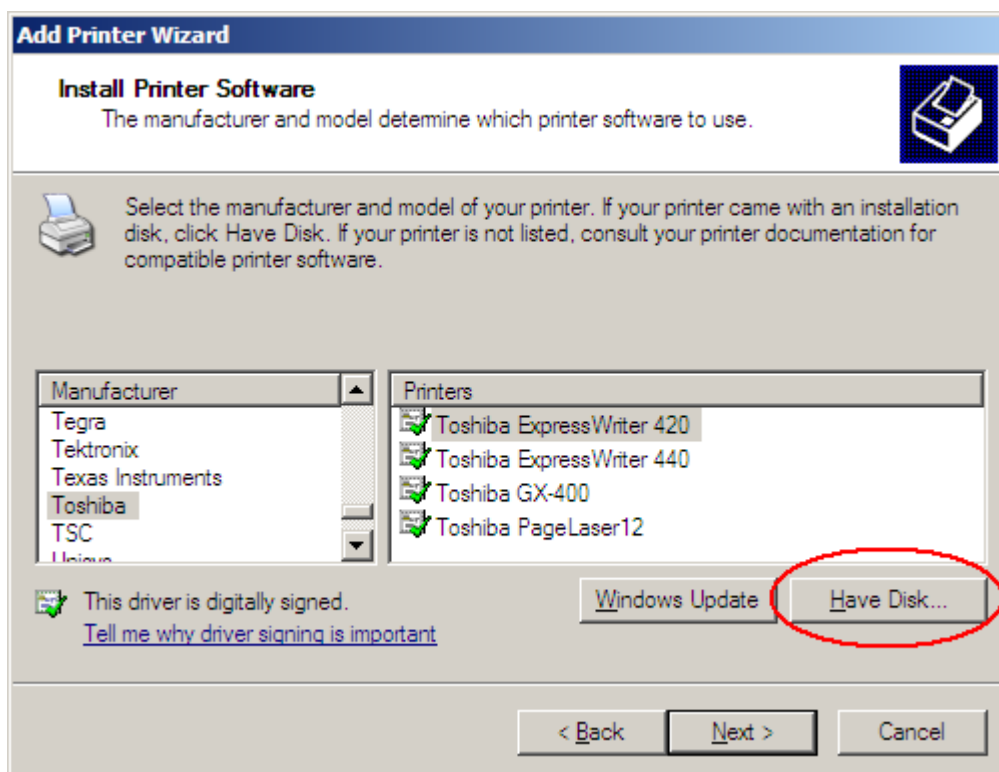
- 6) Izvēlieties "Local printer attached to this computer" un **izņemiet** ķeksi no "Automatically detect...". Pēc tam nospiediet "Next".



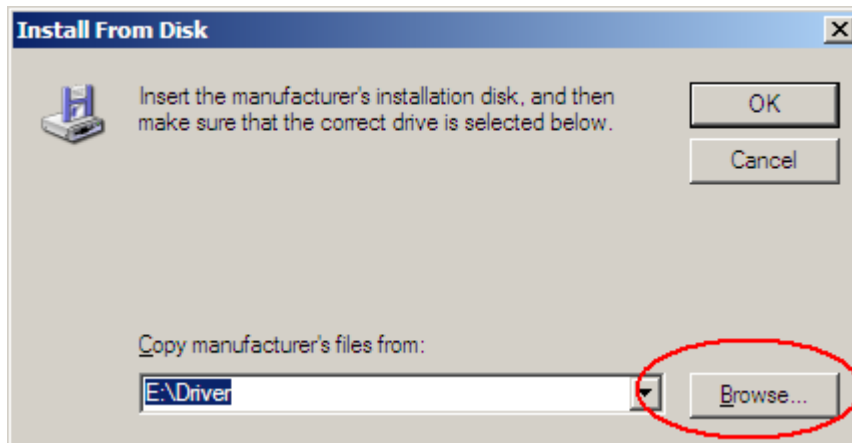
- 7) Izvēlieties pieslēguma portu (parasti LPT1) un nospiediet "Next"



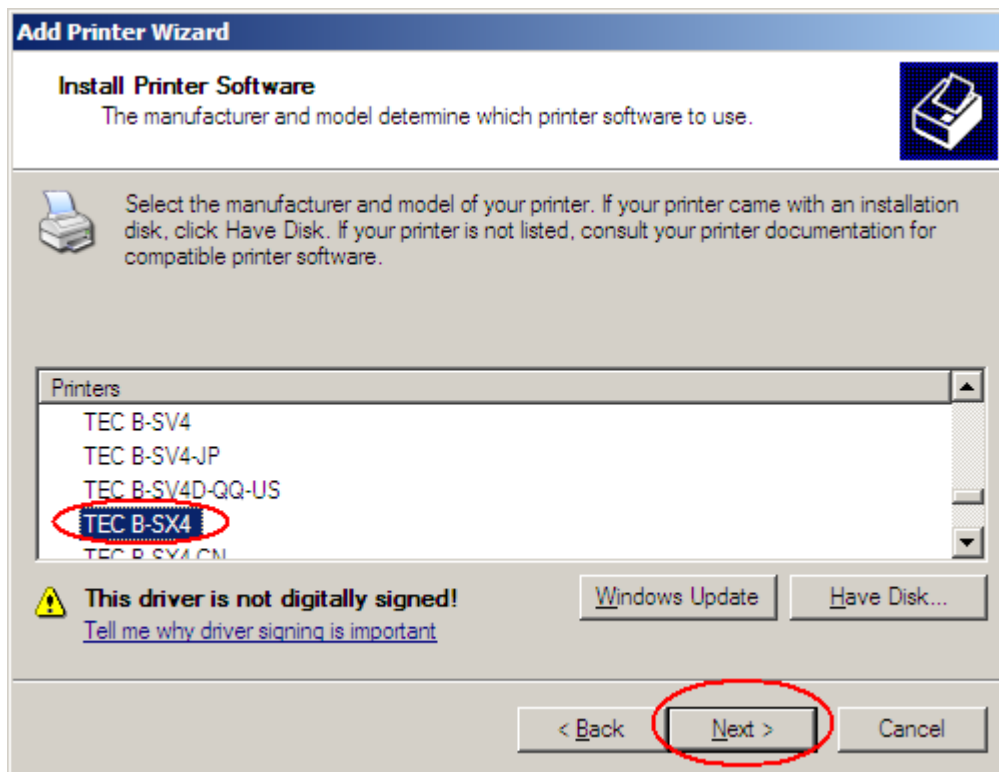
8) Nākamajā logā nospiediet "Have Disk...":



- 9) Nospiediet „Browse” un norādiet ievietotā diska mapi “Drivers”. Tad nospiediet “OK”



- 10) Izvēlieties printera modeli un nospiediet “Next”



- 11) Sekojošajā logā nospiediet “Next” un tālākajā arī “Next”:

Add Printer Wizard

Name Your Printer
You must assign a name to this printer.

Type a name for this printer. Because some programs do not support printer and server name combinations of more than 31 characters, it is best to keep the name as short as possible.

Printer name:

Do you want to use this printer as the default printer?

Yes
 No

< Back **Next >** Cancel

Add Printer Wizard

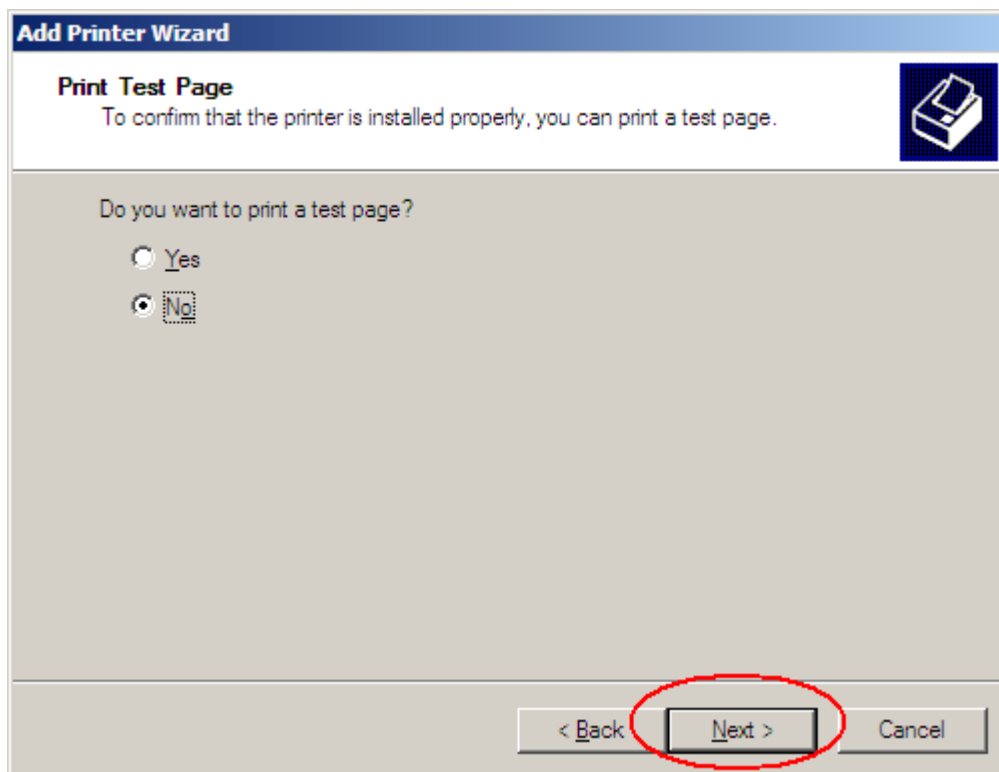
Printer Sharing
You can share this printer with other network users.

If you want to share this printer, you must provide a share name. You can use the suggested name or type a new one. The share name will be visible to other network users.

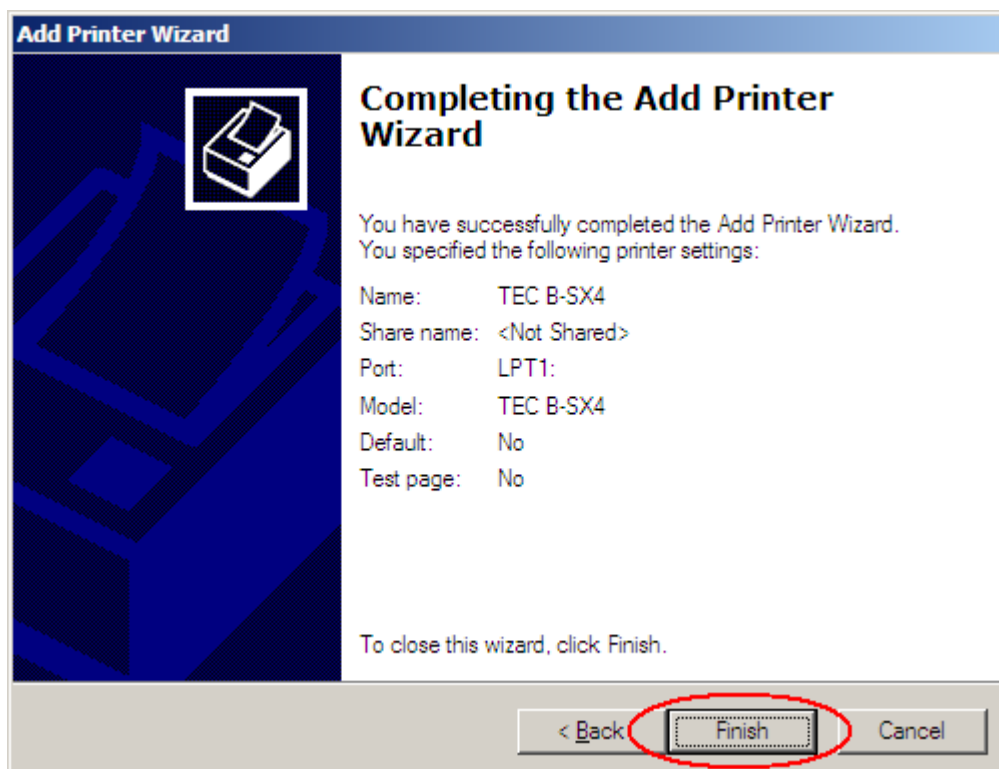
Do not share this printer
 Share name:

< Back **Next >** Cancel

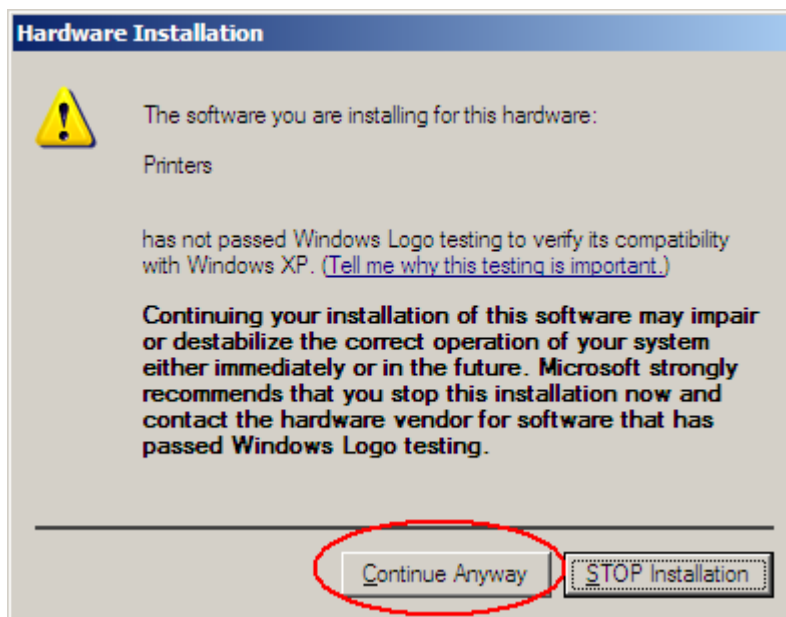
12) Arī sekojošajā logā nospiediet "Next":



13) Nospiediet "Finish". Printeris sāk instalēties.



14) Printera instalācijas gaitā var parādīties sekojošs ziņojums. Ja ziņojums parādās, nospiediet "Continue Anyway"



Piezīme: instalācijas gaitā var būt nepieciešama datora pārstartēšana.

Printera kalibrēšana

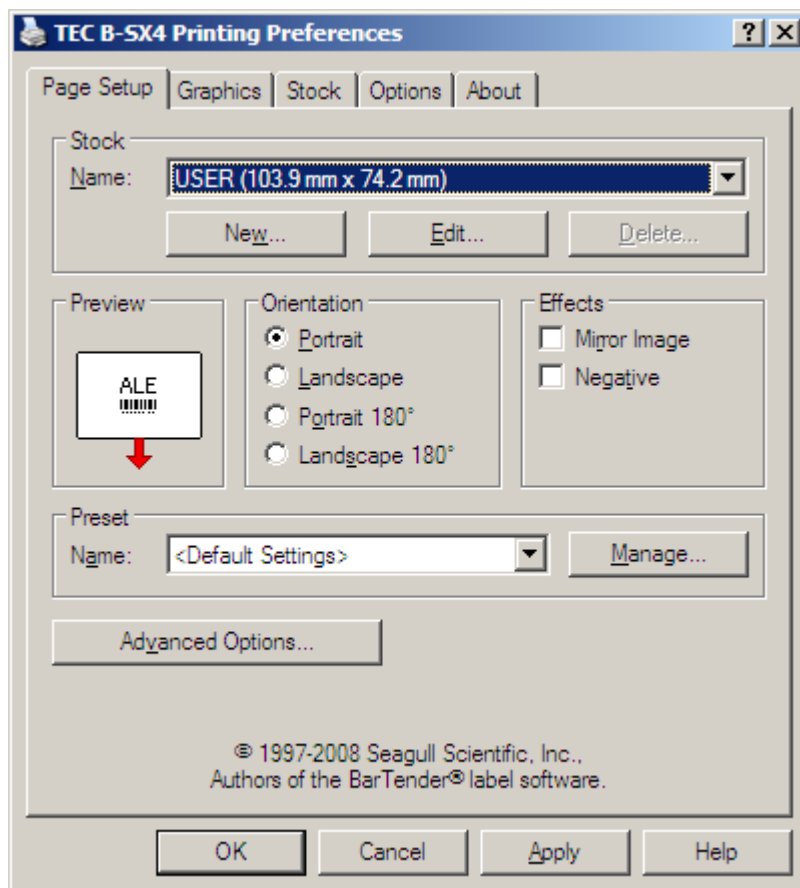
Vairākumā gadījumu printeris kalibrēšanu veic automātiski un nepieciešama tikai uzlīmju tipa norādīšana drukas iestatījumos (skat. "Galvenie uzstādījumi"). Taču retos gadījumos nepieciešama manuāla printera sensoru kalibrēšana. Lūdzu izmantot printerim pievienoto lietotāja instrukciju vai sazinieties ar mūsu speciālistiem.

Galvenie uzstādījumi

Printera konfigurācijas logu iespējams atvērt, nospiežot Start → Control Panel → Printers and Faxes → Izvēlēties printeri (parasti „Toshiba...”) → Augšdaļā esošajā izvēlnē izvēlieties File→Properties un nospiediet pogu „Printing Preferences”.

Piezīme: ja izmantojat drukāšanas programmatūru "Bartender", printera iestatījumi jaunām uzlīmēm tiek ņemti no Windows printera iestatījumiem, bet jau izveidotām uzlīmēm tos iespējams mainīt izvēlnē File -> Print -> Document properties.

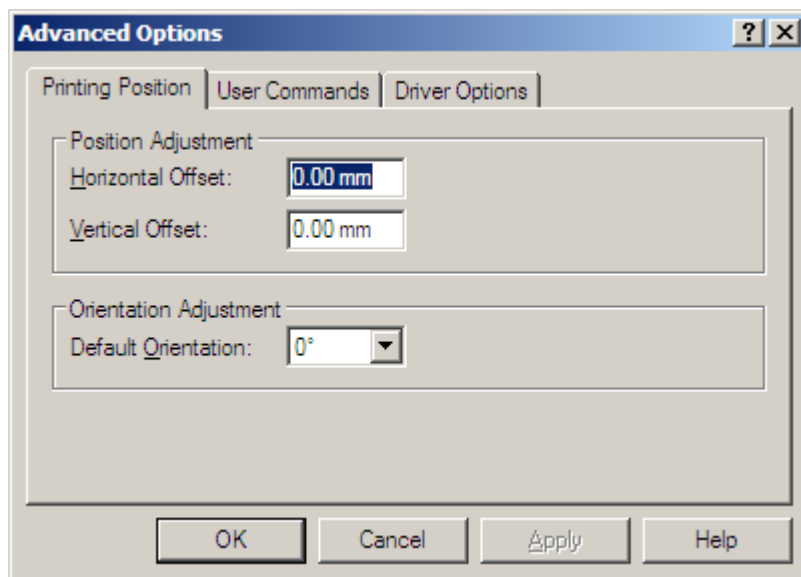
Lapiņa *Page Setup*:



Rāmīti „**Page Setup**” iespējams mainīt papīra izmērus. Nospiediet pogu “Edit”, lai ievadītu jaunus papīra izmērus. Šos izmērus vajadzētu mainīt vienmēr, kad mainās izmantojamo uzlīmju izmēri.

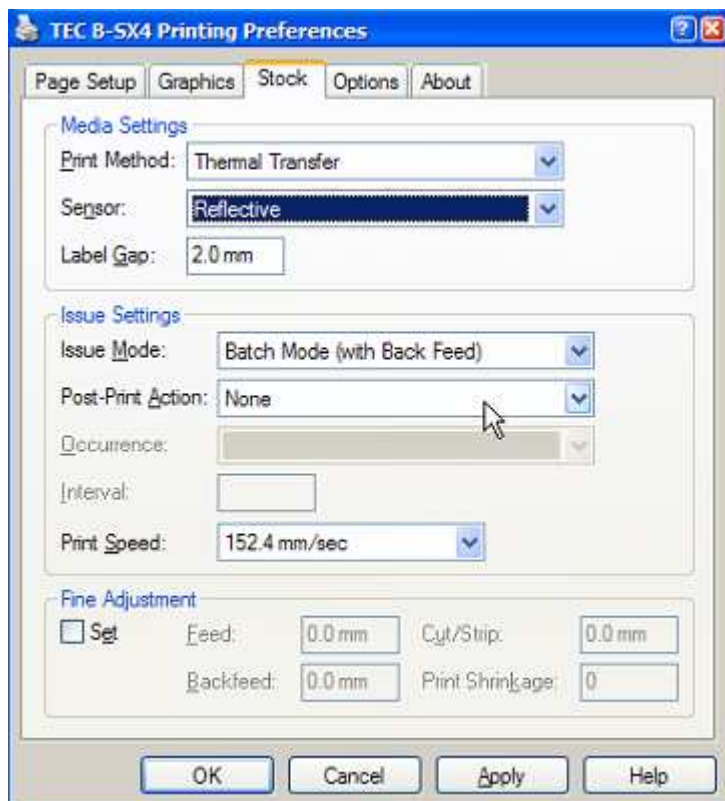
Ja izmantojat uzlīmes, kuras ir pa vairākām vienām rindā, jānorāda kopējais papīra platums.

Nospiežot pogu „**Advanced Options**”, iespējams atvērt logu, kurā var norādīt horizontālo un vertikālo pieregulējumu:



Lauciņā „**Horizontal Offset**” norādiet printera horizontālo pieregulējumu. Lauciņā „**Vertical Offset**” norādiet printera vertikālo pieregulējumu.

Lapiņa *Stock*:



Print Method: šeit iespējams izvēlēties drukāšanas tipu. Ja drukājat ar drukas lenti un uzlīmēm, izvēlieties „Thermal Transfer” vai “Thermal Transfer (Ribbon

save)" (lai ietaupītu krāsojošo lenti). Ja izmantojat termopapīru, izvēlieties „Direct Thermal”.

Sensor: šeit izvēlieties uzlīmju tipu. Ja izmantojat uzlīmes ar atstarpēm, izvēlieties „Transmissive”. Ja izmantojat uzlīmes, kuras atdalītas ar melnu līniju, izvēlieties „Reflective”.

Label Gap: šeit norādiet, kāda ir atstarpe starp uzlīmēm.

Post-Print Action: šeit iespējams norādīt, kas jā dara pēc uzlīmes izdrukas.

Ja Jūsu printerim pieslēgts uzlīmju nogriezējs, izvēlieties “Cut” (nogriezt) vai “Cut and Pause” (nogriezt un gaidīt).

Ja neesat iegādājies papildus nogriezēja vai uztinēja moduli vai nevēlaties to izmantot, izvēlieties „None”.

Print Speed: šeit iespējams norādīt drukāšanas ātrumu. Ieteicams izvēlēties pašu mazāko, jo mazāka ātruma izvēle ļauj paildzināt termogalvas mūžu.

Lapiņa *Options:*



Print Density Adjustment: šeit iespējams norādīt drukāšanas gaišumu/tumšumu. Lai to mainītu, ieķeksējiet izvēles rūtiņu **Set**, un nomainiet laukā ierakstīto vērtību. Vērtības palielināšana izdruku padarīs tumšāku, bet samazināšana – gaišāku.

Ja lietojat krāsojošo lentu, mainiet vērtību laukā "Thermal Transfer".
Ja izmantojat termopapīru, mainiet vērtību laukā "Direct Thermal".

Ierakstītās vērtības var būt arī negatīvas.

Piezīme: vērtības maiņa uz tumšāku var saīsināt termogalvas kalpošanas ilgumu. Lūdzu mainiet šo vērtību tikai, ja nav citu iespēju ietekmēt izdrukas kvalitāti.

Feed Adjustment: šeit iespējams norādīt, par cik milimetriem uzlīme pēc izdrukas jāizbīda ārpus printera. Izmantojiet šo iestatījumu, lai Jums būtu ērti nogriezt uzlīmi pēc izdrukas veikšanas. Lai to mainītu, ieķeksējiet izvēles rūtiņu **Set** un ierakstiet vērtību milimetros.